

Systemafbildning i Windows 7/10

Hvad er en systemafbildning?

En systemafbildning er en nøjagtig kopi af et drev. Systemafbildningen bruges, når man har brug for at genskabe en Windows-installation inklusive alle installerede programmer mv. Harddisken kan være brudt sammen, installationen kan være ødelagt, eller det kan blot være, harddisken skal skiftes til en et nummer større.

Som mange ved, kan det tage halve og hele dage at "nyinstallere" en Windows, og hvor er det nu, man har gemt programdiske, drivere osv? Med en systemafbildning tager det 25-35 minutter, afhængigt af drevets størrelse og disktypen (SSD, USB 2/3 mv.).

OBS: Et drev er et "bogstav" (C, D osv.), og en disk er en "hel" harddisk, der kan indeholde flere drev.

Man kan med de almindelige kopifunktioner i Windows ikke kopiere Windows-systemfilerne, og når systemafbildningen gendannes, skal filerne placeres på en ganske bestemt måde på harddisken.

Der findes en række specialprogrammer til dette formål, men i de fleste versioner af Windows 7 og Windows 10 er der en indbygget funktion, og når man først er nået frem til kontrolpanelet i Windows, er det den samme fremgangsmåde, der skal anvendes. Faktisk er det så ens, at der på et par af skærbillederne i Windows 10 står Windows 7...

Hvad skal der med i systemafbildningen?

Er der flere drev i computeren, kan man, foruden C-drevet, hvor Windows befinder sig, vælge også at medtage øvrige drev, der indeholder dokumenter, billeder osv. Det er dog ikke en god idé, og en systemafbildning bør kun indeholde C-drevet. Andre data, dvs. billeder, dokumenter o.l., bør i princippet sikkerhedskopieres hver dag!

Hvor tit skal jeg lave en systemafbildning?

Man bør lave en systemafbildning umiddelbart efter installationen af Windows, herefter en afbildning, når man har installeret de nødvendige programmer og senere, når man installerer nye programmer, printerdrivere osv.

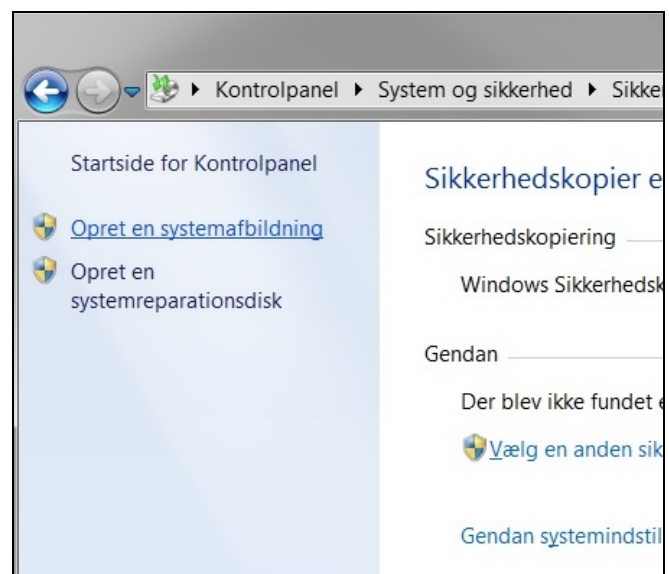
Sådan oprettes en systemafbildning:

Start med at åbne **Kontrolpanelet**, gå til området **System og sikkerhed** og klik på **Opret en sikkerhedskopi af computeren** (se figur 1).



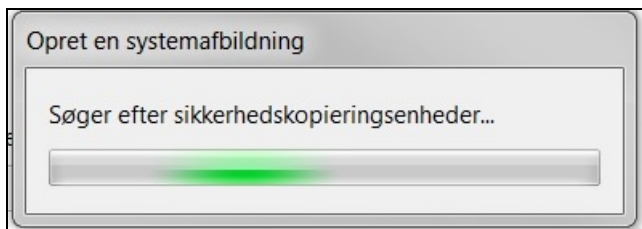
Figur 1. Når du når hertil, er skærbillederne ens i Windows 7 og 10.

Klik på **Opret en systemafbildning** i panelet til venstre (se figur 2).



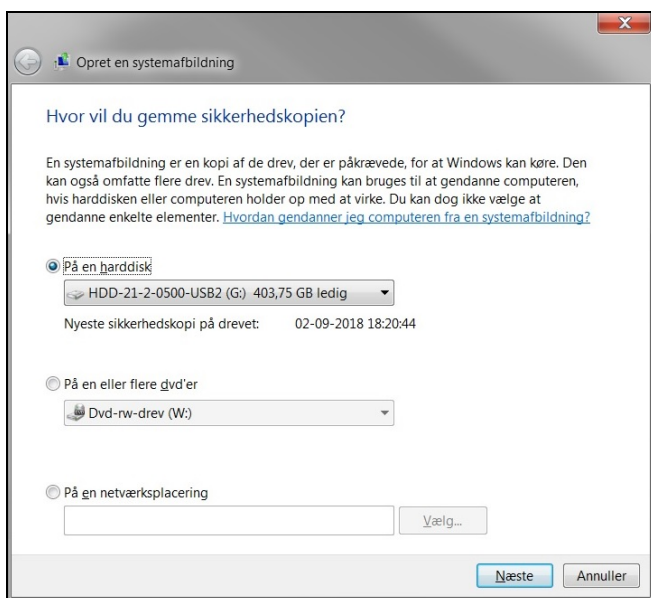
Figur 2. Vælg Opret en systemafbildning.

Når du gør det, søger Windows efter mulige placeringer til systemafbildningen (se figur 3).



Figur 3. Windows søger efter gode steder til lagring af systemafbildningen

Efter et øjeblik har Windows fundet ud af, at der (i eksemplet) er tilsluttet en USB-harddisk, og Windows foreslår at bruge den (se figur 4). Det er også muligt at oprette afbildningen på skrivbare dvd'er eller på et netværksdrev. Dvd-løsningen kan ikke anbefales, der skal bruges en række skiver, og de ender med at blive væk...

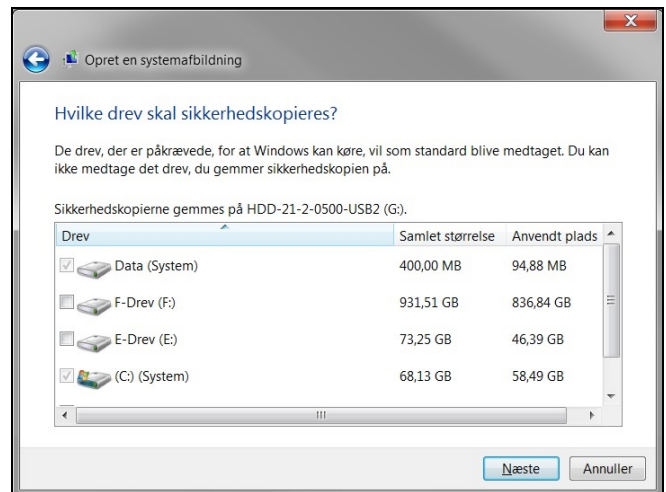


Figur 4. En USB-harddisk er den mest praktiske mulighed.

Vælg den ønskede mulighed. I eksemplet laves afbildningen på en USB-harddisk.

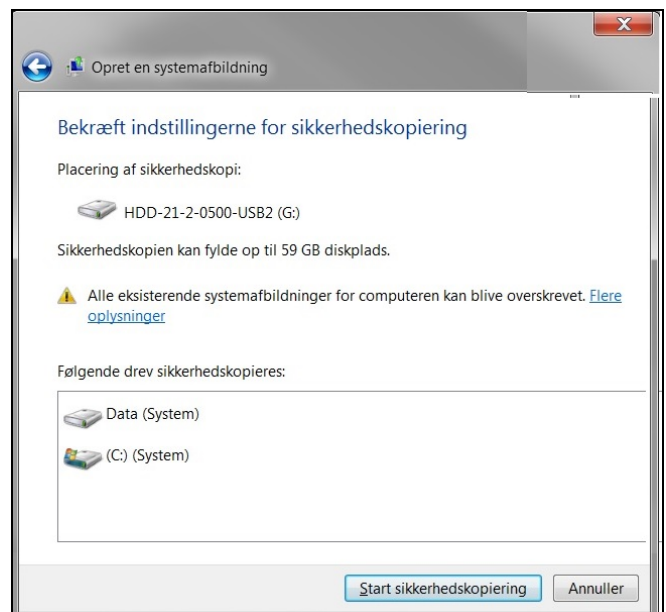
Herefter vises de drev, der er i computeren (IKKE USB-drev). Afkrydsningsfelterne ved de elementer, der **SKAL** medtages i afbildningen, er gråtonede og kan **IKKE** ændres (se figur 5).

Har du fx installeret programmet på andre drev end C-drevet (måske D-drevet), **skal dette også medtages** i systemafbildningen.



Figur 5. De elementer, der **skal** medtages, er gråtonede og kan ikke fravælges.

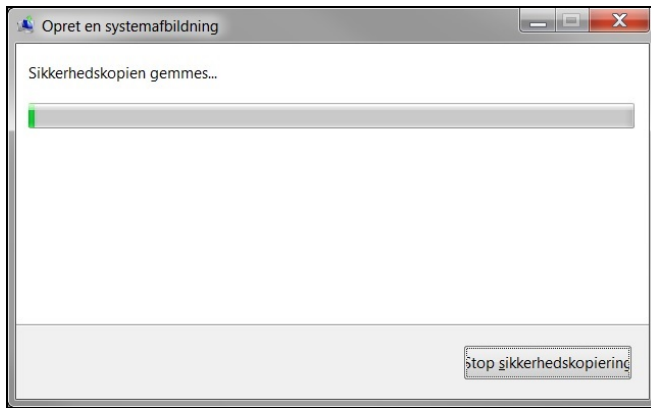
De valgfrie elementer, i eksemplet E- og F-drevet, er som standard IKKE valgt. De indeholder ikke nogen del af systemet (kun brugerdata) og er ikke påkrævede til systemafbildningen. Som nævnt i indledningen bør disse ikke medtages. Klik derfor på knappen **Næste** for at vise en oversigt med det, der er valgt (se figur 6).



Figur 6. En oversigt over det, der blev valgt på forrige skærbillede.

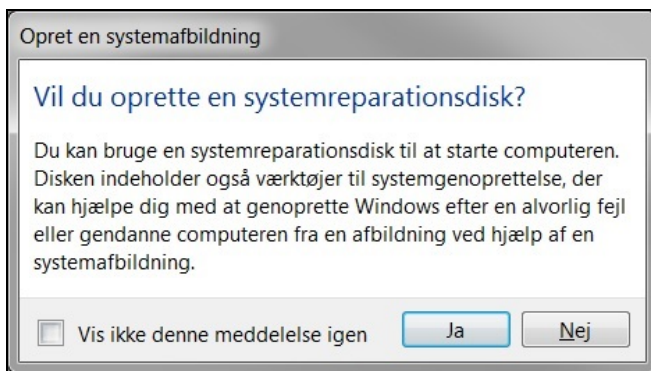
Klik på knappen **Start sikkerhedskopiering** for at starte oprettelsen af afbildningen.

Mens oprettelsen udføres, vises dialogboksen **Opret en systemafbildning** (se figur 7).



Figur 7. Så er processen startet.

Når afbildningen er udført, vises dialogboksen **Opret en systemafbildning** (se figur 8). Klik på **Nej**, og læs afsnittet *Oprettelse af systemreparationsdisken* lidt senere.



Figur 8. Klik på knappen **Nej** hér, og følg opskriften om oprettelse af systemreparationsdisken lidt længere fremme.

Til sidst vises en kvittering på, at afbildningen er udført. Klik på knappen **Luk** for at lukke dialogboksen, og luk herefter **Kontrolpanelet**.

Din systemafbildning er nu oprettet.

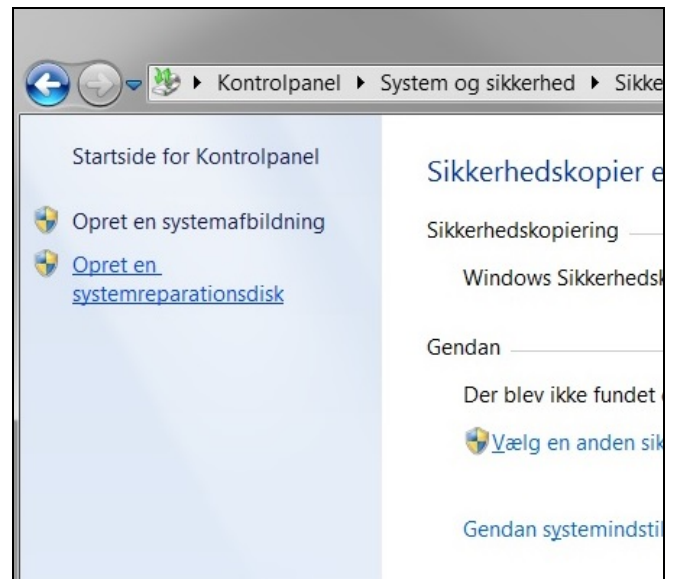
Oprettelse af systemreparationsdisken

Computeren kan ikke starte vha. en diskafbildning. Derfor skal der oprettes en systemreparationsdisk. Computeren kan starte på denne disk, der indeholder en "mini-Windows", herefter indlæse systemafbildningen og gendanne din Windows.

Systemreparationsdisken er generisk – den indeholder intet specifikt for computeren, og er der flere Windows 7/10-maskiner i husstanden, er det tilstrækkeligt med én systemreparationsdisk.

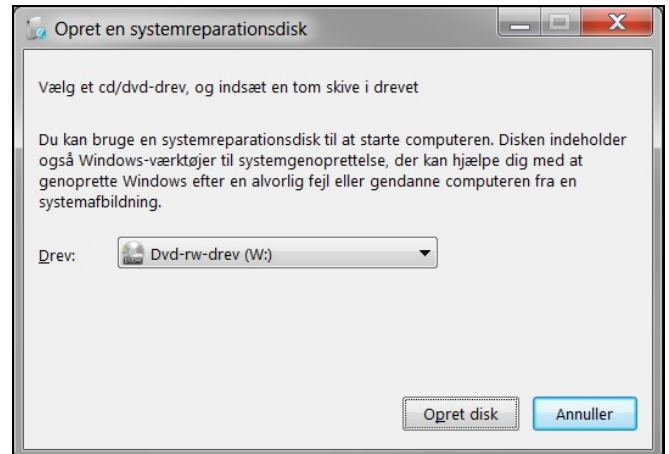
Sådan opretter du systemreparationsdisken

Start med at åbne **Kontrolpanelet**, gå til området **System og sikkerhed** og klik på **Opret en systemreparationsdisk** (se figur 9).



Figur 9. Vælg **Opret en systemreparationsdisk** hér.

Når du gør det, vises dialogboksen **Opret en systemreparationsdisk** (se figur 10).



Figur 10. Vælg drevet, hvor der ligger en tom dvd.

Windows foreslår et dvd-drev. Er der flere dvd-brænderdrev i computeren, så vælg det korrekte, og sørg for, at der er anbragt en tom dvd i drevet.

Klik herefter på knappen **Opret disk** (se figur 10).

Dialogboksen i figur 11 vises, når disken er færdig.



Figur 11. Husk at skrive et eller andet på disken...

Klik på knappen **Luk** for at lukke dialogboksen, klik på knappen **OK** i den næste dialogboks, der vises. Luk **Kontrolpanelet**.

Systemreparationsdisken er nu oprettet.

Skriv Windows 7/10 startdisk på dvd'en, og gem den et sikkert sted.

Gendannelse af computer vha. systemreparationsdisken og systemafbildningen

Når du gendanner på denne måde slettes alt på det drev, du gendanner. Gendanner du C-drevet på en disk, der også som eksempel indeholder et D-drev, berøres D-drevet i princippet ikke, men det **anbefales på det kraftigste**, at data på øvrige drev på harddisken sikkerhedskopieres inden gendannelsen.

Sådan gendannes pc'en:

Desværre er det ikke teknisk muligt uden videre at lave skærbilleder af Windows-startfasen, så dette afsnit er uden figurer.

Er der "rester" af en Windows på harddisken, forsøger pc'en at boote på dén, og du er derfor nødt til at fortælle pc'en, at den skal boote på cd/dvd-drevet. Du skal muligvis ind i computerens BIOS for at ændre bootrækkefølgen. Det er desværre forskelligt fra pc-producent til pc-producent.

Når pc'en booter på dvd'en, bliver du bedt om at trykke på en tast for at starte på dvd'en. Gør det.

Herefter starter en "mini-Windows" fra dvd'en.

I den første dialogboks kan du om ønsket ændre sproget.

Tryk på knappen **Næste**.

I den næste dialogboks vises systemafbildningen.

Tryk på knappen **Næste**.

I næste dialogboks får du en række valgmuligheder. Du skal vælge **Genoprettelse af systemafbildning**.

Herefter vises et par dialogbokse. Bevar standardindstillingerne, og efter 10-20 minutter er computeren gendannet.

Udskriv dette dokument, og gem det sammen med systemreparationsdisken og USB-disken med systemafbildningen.